

Manual program DPR "SRU tax10"

Ett program som skapar korrekta SRU-koder till 2010 års taxering

Bakgrund

I 2008 års taxering har Skatteverket gjort en omfattande blankettöversyn. I tax 2010 är blanketterna i stora drag oförändrade men det finns små men förrådiska ändringar.

För handelsbolags blankett Ink4 fanns inte tid att göra motsvarande utbyta av den gamla blankettens räkenskapsschema, men det torde komma till tax 2010 en ändring även här.

I blankettöversynen kan man nu via datamedia till skatteverket överföra ett stort antal blanketter, i stort sett alla någorlunda frekvent använda N-, T- eller K-blanketter med filöverföring eller på diskett. Detta är en efterlängtd reform, men konsekvensen är att det krävs ett betydligt större antal sk SRU-koder. I stort sett alla enskilda rutor i alla blanketter definieras med en SRU-kodsiffra. De gamla treställiga SRU-koderna räcker från och med tax 2008 inte till. SKV måste använda fyra siffror i koden, det gäller även näringsblanketterna. SRU är förkortning av Standardiserade Räkenskapsutdrag, som har funnits sedan 1990. Egentligen borde en annan förkortning och benämning än "SRU" nu gälla, eftersom de blanketter som kan levereras på datamedia innehåller betydligt mer än enbart räkenskapsscheman till men Skatteverket har inte lyckats komma på någon riktigt bra ny förkortning utan begreppet "SRU" får tills vidare leva kvar fast med en vidare betydelse.

Den nya reformen ger inte bara fördelar, den skapar även problem.

Problem 1:

Skatteverket förutsätter att alla bokföringsprogram uppdateras med nya SRU-koder. Vi kan nu se att detta inte kommer att ske, en hel del bokföringsprogram har avstått från att göra en uppdatering.

Problem 2:

En förutsättning är även att alla användare köper en ny version av programmen till 2010. Vi kan konstatera, att många användare inte vill lägga pengar på detta om endast SRU-koderna är det som behöver anpassas. Många företagare kör sin bokföring i mycket gamla bokföringsprogram.

Problem 3:

Många användare har fortfarande den gamla Bas96 – kontoplanen. De uppdaterade bokföringsprogrammen kommer med stor sannolikhet endast att stödja den nya EU-bas kontoplanen när det gäller att med automatik skapa nya SRU-koder.

Problem 4:

Många redovisningsbyråer har klienter som själva bokför i eget program. När redovisningsbyrån får en SIE-fil från företagaren för att man ska göra deklaration, får man ofta en SIE-fil **som inte går att läsa in i deklarationsprogrammet**. Man har under deklaraionsperioden extremt ont om tid och hinner inte sitta och för hand ändra alla kontons koder. Det är denna situation som det aktuella programmet ska lösa !

Lösningen av alla problemen erbjuder SRUTAX10-programmet.

Detta program gör följande:

- Läser en SIE-fil
- Skapar en ny SIE-fil i vilken SRU-koderna automatiskt är korrekta.
- Skriver ut en SRU-lista (en lista som summerar saldona på varje SRU-kod och på kontonivå visar vilka konton som ingår i resp SRU-kods summa)
- Skriver ut en lista även över de konton som ska tas med i blankettsidan ”Skattemässiga justeringar”, samt skapar multipla SRU-koder för dessa konton.
-
- Vad detta innebär konkret kan illustreras med ett exempel: Konto i EUbas 6072 avser ej avdragsgill representation, ett konto som nästan alltid innehåller ett saldo. Detta saldo skall, tillsammans med av andra ej avdragsgilla kostnader, fyllas i den kod som ökar skattepliktig inkomst i Ink2, Ink4 eller NE eller NEA. Med SRU tax02 kan du dels i listan se vilka justeringar som ska göras, dels kan du vid SIE-import automatiskt importera även de fält som ligger i skattemässiga justeringar. (Förutsättningen för detta är att det deklarationsprogram som används stöder sådan import).
-

Denna arbetsuppgift sker oavsett baskontoplan (EU-bas eller Bas 96 går lika bra) och den sker på såväl AB som HB som enskild firma. Sedan den nya SIE-filen skapats är det bara att läsa in den i deklarationsprogrammet och räkenskapsschemat skapas automatiskt, liksom även vissa fält för ”skattemässiga justeringar”

Programstart

SRU-koder i Tax 2008

Läs SIE-fil och skapa ny SIE-fil med korrekta SRU-koder enligt 2009 års taxering

1 Aktiebolag

2 Handelsbolag

3 Enskild firma

4 Ideell förening/stiftelse

5 Registrera konton som är ej avdragsgilla och skattefria m m

Manual

Skapa SIE-fil som innehåller även transaktioner och periodsaldon m m

Skriv ut alla konton (även de som inte har saldona)

Med hjälp av detta program kan du skapa en SIE-fil med korrekta SRU-koder. Bakgrunden till att programmet behövs är att många användare av bokföringsprogram inte uppdaterat till ny version, eller att man inte har tid eller kunskap att i sitt bokföringsprogram ändra SRU-koderna till den nya standard som gäller i 2009 års taxering. Programmet klarar av att skapa SIE-filer för företag med såväl EU-bas kontoplan som Bas 96 kontoplan.

Du klickar på önskad knapp för AB, HB, firma etc.
Snabbkommandona alt+1, alt+2 eller alt+3 kan även användas

OBS Programmet är inställt så att det utgår från att SIE-filen främst ska användas i deklarationsprogrammet. Därför tas vid konverteringen i defaultläge verifikationer bort. Varför? Därför att en del deklarationsprogram tar upprörande lång tid på sig att läsa SIE-filer om verifikationsraderna finns med, dessa är som bekant betydligt mera utrymmeskrävande. De enda rader som utöver de inledande identifierande uppgifterna (namn orgnr mm) som finns med i utdatafilen är Kontotext, SRU-kod för konto, IB detta år och föreg. år för kontot samt UB samt saldo för detta o föreg. år (dvs. rader som börjar på #KONTO, #SRU, #IB, #UB eller #RES)

Om du markerar kryssSRUtan "Skapa SIE-fil som även innehåller transaktioner, periodsaldon mm" så kommer HELA den ursprungliga SIE-filen att tas med.

Om du klickar på ex vis Aktiebolag ser du följande:

Konvertera SIE-fil för aktiebolag med nya SRU-koder för tax 2009

Kontoplanetyp ___

Företagsnamn ___

Org nr ___

Räkenskapsår ___

Skriv ut även konton utan saldo

Ej avdragsgilla kostnader, skattefria intäkter m m tas med enligt följande

I EU-BAS

Ej avdragsgilla kostnader	5099 5199 6072 6990 6992 6995 7632 8423 8424 8121 8414 0
Skattefria intäkter	3982 3983 8314 8811 8811 0

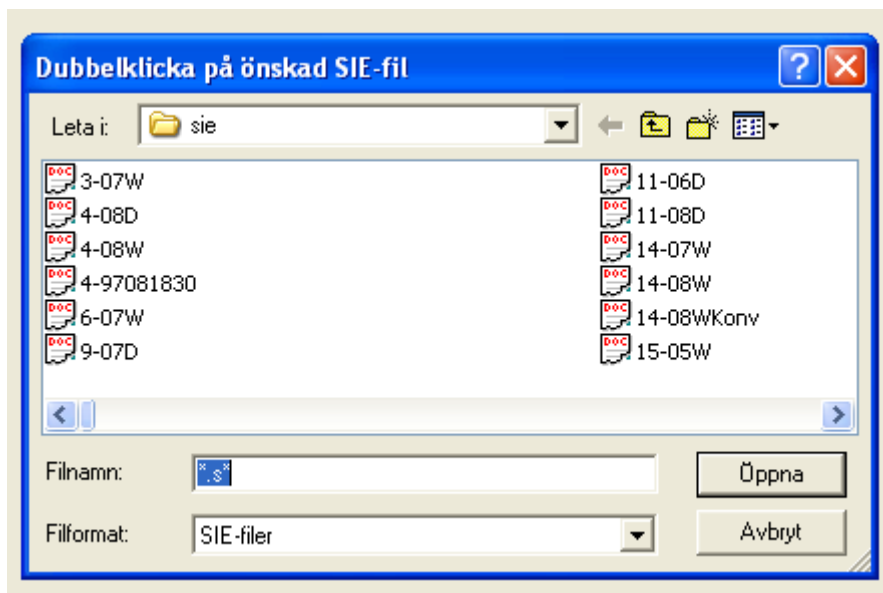
Konton som fn ej är anpassningsbara men som tilldelas en extra sru-kod	Pensionskostnader	7410-7419
	Akkumulerade överavskrivningar	2150

I BAS-96

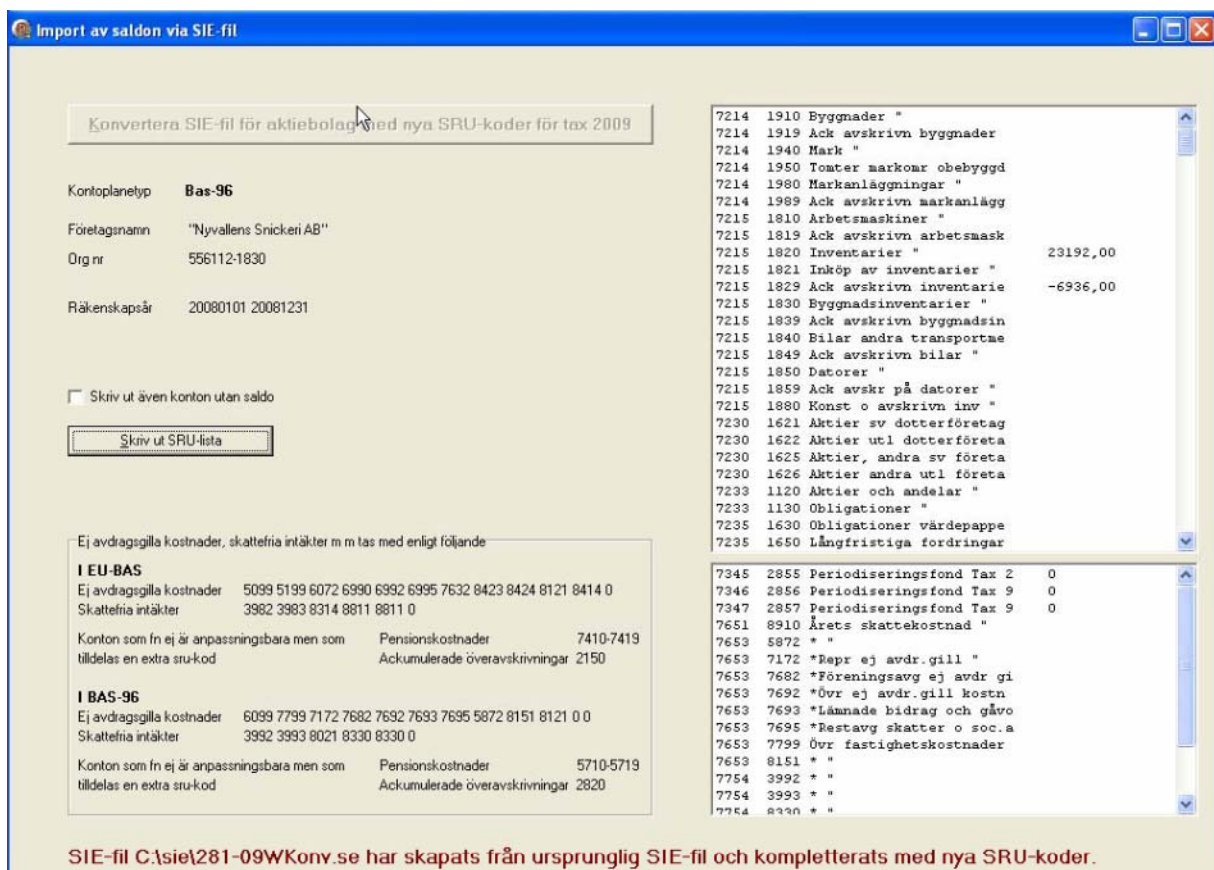
Ej avdragsgilla kostnader	6099 7799 7172 7682 7692 7693 7695 5872 8151 8121 0 0
Skattefria intäkter	3992 3993 8021 8330 8330 0

Konton som fn ej är anpassningsbara men som tilldelas en extra sru-kod	Pensionskostnader	5710-5719
	Akkumulerade överavskrivningar	2620

Om du klickar på den stora knappen "Konvertera..." öppnas en traditionell dialogruta som visar mappen \SIE i den hårddiskenhet där du installerar programmet. Nu är det bara att välja ut den SIE-fil som du vill läsa. Om SIE-filen ligger i en annan enhet (t ex på en diskett) kan du bläddra till önskad enhet. Den SIE-fil som skapas kommer dock alltid att placeras i \SIE-katalogen.



När du valt önskad SIE-fil kommer du att på skärmen se uppgifter om företagets namn, org nummer och räkenskapsår, detta för att du ska säkert veta att du valt rätt SIE-fil



Det spelar ingen roll om den SIE-fil du använder är sk SIE1 (bara saldon) eller t ex SIE 4 (både saldon och transaktioner).

Den nya SIE-filens namn är den gamla filens namn men med tillägg av bokstäverna "Konv"
Exempel: en SIE-fil heter PerssonAB.se. Den nya SIE-filen heter PerssonABKonv.se

Till höger bildas vid kontoimporten två listor.

Den översta omfattar alla konton, sorterade i SRU-kodordning, med belopp på de konton som innehåller sådana, dock endast koderna till räkenskapsschemat.

Den nedersta visar alla konton som ska justera resultatet i Skattemässiga justeringar, samt även konton som ska anges i vissa upplysningsfält, såsom periodiseringsfonder för resp år och saldon för ackumulerad värdeminskning på byggnader och på markanläggningar (detta gäller i och Ink2 och NE).

Listan är försedd med en bläddringslist så att du kan "scrolla" nedåt. En kontoplan är som bekant oftast mycket omfattande. I utskriften "SRU-lista" visas i regel bara de konton som har saldo

När du är färdig med en import bör du skriva ut en SRU-lista.. Klicka på knappen "Skriv ut SRU-lista) Den visar i detalj kontosalдона på varje SRU-kod. I listan kan du se om något eller några konton hamnat på fel SRU-kod, vilket i regel beror på olämpligt valt kontonummer.

Kod	Konto	Text	Saldo	Summerad
7215	1820	Investerier	23892	
7215	1858	Ackordskrivningar	-4336	
Summa Maskiner, inventarier och övriga anläggningstillgångar				16256
7235	1730	Goodwill	13000	
7235	1739	Ackordskrivningar	-3200	
Summa Andra långfristiga fordringar				7800
7243	1510	Lager	11261	
Summa Färdiga varor och handelsvaror				11261
7291	1211	Kundfordringar	121626	
Summa Kundfordringar				121626
7261	1445	Skattekrav	4902	
7261	1470	Inglänta betalningsmedel	0	
7261	1480	Hörsavläggning	1993	
Summa Övriga fordringar				6895
7263	1350	Överintagningsfordringar	329	
Summa Skuldbetalda kostnader och skuldbetalda intäkter				329
7281	1010	Kassa	60630	
7281	1040	Checkering	16808	
Summa Kassa och bank				60630
7301	2091	Aktiekapital	-100000	
Summa Bundet eget kapital				-100000
7312	2098	Förstärkt kapital	48192	
7312	2099	Redovisningsresultat	-12019	
Summa Fritt eget kapital				36173
7355	2110	Leverantörsskulder	-146804	
Summa Leverantörsskulder				-146804
7398	2410	Utgående skatt	0	
7398	4611	Hörsavläggning	-12654	
Summa Skatteskulder				-12654
7399	2650	Överkostnadsulder	-14500	
7399	2692	Avskrivningsulder	-102232	
Summa Övriga skulder - kostfästiga				-116732
7370	2320	Förskottsintäkter	-5000	
7370	2350	Överintagningsulder	-4916	
Summa Förskottsintäkter och skuldbetalda intäkter				-8316
7440	3011	Stoförbehåll 100% av oms	-114280	
7440	3051	Stoförbehåll 100% av oms	-56480	
Summa Stoförbehåll				-170760
7411	3780	Övrigt intäkter	0	
Summa Förskottsintäkter, produkt, skuldbetalda, skuldbetalda				0
7417	3051	Skattskulder	-22	
Summa Övriga skuldbetalda och skuldbetalda				-22
7511	4010	Varuslag	334892	
Summa Varuslag och skuldbetalda				334892

De SRU-koder som finns till resp ruta i resp blankett är dolda. Skatteverket har funnit att information om SRU-koderna skulle tynga ned blanketten med onödig information. Du kan dock se vilka koder som gäller genom att från Skatteverket.se ladda ner broschyren SKV 269.

Om du har fler SIE-filer i samma företagsform att komplettera med : klicka på nytt på knappen ”Konvertera..”
Om du har andra SIE filer att konvertera men dessa INTE avser samma företagsform: backa genom att EN gång trycka på ESC till föregående formulär och välj en knapp som avser önskad företagsform

Om du är klar och vill avsluta programmet för denna gång: Backa ur programmet, enklast genom att trycka på ESC TVÅ gånger.

Du gör likadant som på aktiebolag för handelsbolag och enskild firma.

Vid importen av SIE-filen kommer deklaraionsblanketten att ifyllas med räkenskapsformat OCH under vissa förutsättningar även på sidan ”Skattemässiga justeringar”. De förutsättningar som krävs är att det skatteprogram du använder stöder import av mer än en SRU-kod per konto. Som vi undersökt gäller detta för Norstedts Skatt och för SPCS Skatt.